

어젠다코드	6 - 20 - 78		구분	완결	
기술분야코드	V2	기술유형코드	M03	작목구분코드	MI-01-MI11
과제종류	기관고유		세세부사업	-	
연구과제 및 세부과제			수행기간	소속	과제책임자
농촌경제 여건 및 경영성과 분석			'14~'15	작물연구과	채영길
1) 강원지역 농촌경제 여건변화 분석 및 전망			'14~'15	작물연구과	채영길
2) 품목별 농산물 소득분석 및 성장 유망작목 선발			'14~'15	작물연구과	채영길
색인용어	농촌경제, FTA, TPP, 관세화, 소득분석				

## ABSTRACT

The purpose of this study is as follows. First, the analysis rural of economic environment and presents the rural economic vision. Second, Agricultural products Income survey promising Crop selection and analyzes excellent agricultural factors. A Korea rice market open in 2015 was declared of a tariff to 513%. As a result, rice prices are expected to continue to decline. Major national rice production costs of per kg was korea's 2,189 won, the United States 791 won and China 1065 won. The Korea rice was 2.8 times higher than that in the US, 2.1 times more than that China. A Korea-Chile FTA analysis of the impact on the grapes tariff has been to lowest from 45% to 0% but the price has been to increase from \$1.5 to \$3.5. The last 30 years agricultural analysis more than 2 million won crops have been to increased from 1 unit in 1983 to 12 units in 2013.

### 1. 연구목표

우리나라 농업은 WTO·FTA 등의 대외적 변수와 고령화·이농화 등의 대내적 변수가 복합적으로 어우러져 많은 어려움을 겪고있다. 이에 대한 농촌경제여건 등 거시적 지표 분석을 농촌경제연구원 등의 국책연구기관에서 수행하고 있으나 이는 전국적인 자료로서 그대로 활용 시 지역경제 여건과 상이할 수 있다. 따라서, 우리 도의 특색과 품목에 맞는 적합한 거시경제 지표가 필요하다 할 것이다.

이에 농업의 대내외적 변화요인을 분석하여 강원 농업의 미래비전을 제시하는 한편, 주요 농산물의 품목별 경영성과 분석을 통하여 지난 30여년간 어떠한 작목 변화가 있었는지를 알아보고, 향후 성장유망 작목 선발 및 우수농가와 열위농가를 분석하고 이를 벤치마킹하여 농가경영 개선자료를 도출하고자 하였다.

## 2. 자료 및 방법

### <제1세부과제 : 강원지역 농촌경제 여건변화 분석 및 전망>

강원지역 농촌경제 여건변화 분석 및 전망은 통계청, 농촌진흥청, 관세청 등 정부통계 자료를 이용하여 연도별 추이를 분석할 수 있게 가공하여 시계열분석을 실시하였다.

### <제2세부과제 : 품목별 농산물 소득분석 및 성장 유망작목 선별>

품목별 농산물 소득분석 및 성장 유망작목 선별은 시설토마토 등 28작목 464호를 대상으로 시군농업기술센터 조사자가 현장 방문하여 면접 청취·조사한 1983년부터 2013년까지의 소득 조사 자료를 분석하였다.

## 3. 결과 및 고찰

### <제1세부과제 : 강원지역 농촌경제 여건변화 분석 및 전망>

#### 가. 주요 경제변수

우리나라 경제는 국내총생산(GDP)의 70% 이상을 수출입에 의존하는 구조로, 환율이 오르면 농산물 수출이 증가하고 수입이 감소하는 경향을, 환율이 내리면 수출이 감소하고 수입이 증가하는 경향을 보인다. 2008년 금융위기 이후 양적완화를 통한 통화확장정책을 펴온 미국은 2015년 양적완화 종료를 선언하고 점진적으로 금리를 인상할 것으로 보인다. 미국의 금리 인상은 우리나라 금리인상을 수반할 것이고, 이에 따라 환율인상으로 이어질 수 있다. 환율인상은 파프리카, 나리 등 수출 주도농가에는 가격경쟁력 회복의 긍정적인 효과를 줄 수 있지만, 국내농가에는 수입자재 가격상승으로 생산비 증가의 부정적인 효과를 줄 수 있다.

표 1. 경제변수 변화예상

구 분	예상되는 내용 및 영향	영향품목
환율인상	<ul style="list-style-type: none"> <li>○ 농산물 수출 유리 → 가격경쟁력 회복</li> <li>○ 유류, 수입원자재 가격 상승 → 생산비 증가</li> <li>○ 수입농산물 가격 상승 → 국내 농산물 유리</li> </ul>	<ul style="list-style-type: none"> <li>○ 딸기, 파프리카 등</li> <li>○ 축산, 시설농업 등</li> <li>○ 과일류 등</li> </ul>
농업협상	<ul style="list-style-type: none"> <li>○ 쌀 농업협상 → 2014년 MMA 종료</li> <li>○ 한·중 FTA, TPP협상 → 농산물시장 추가 개방</li> </ul>	<ul style="list-style-type: none"> <li>○ 쌀</li> <li>○ 전체품목</li> </ul>

우리나라는 1994년 UR협정에서 쌀 시장개방은 2014년까지 관세화 유예조치를 받아왔으나, 관세화 종료시점에서 주요 쌀 수출국가와 추가적인 쌀 시장개방 협상을 시작하는 한편, 중국과의 FTA 협상, 미국, 호주 등 케언즈 그룹인 농산물 주요 수출국가와의 TPP 협상이 진행 중에 있다.

## 나. 쌀 농업협상과 경쟁력 분석

### (1) 협상과정

우리나라는 1994년 UR협상에서 10년간 관세화 유예를 받는 대신 최소시장접근법(MMA)에 따라 1995년 51천톤을 수입한 이후 2005년 한 번 더 관세화를 유예하였다. 2014년 관세화 유예가 종료됨에 따라 주요 쌀 수출국가와 농업협상을 진행하면서 2015년부터 최소시장접근근물량(MMA)인 409천톤을 의무적으로 수입하고 추가적으로 관세율 513%로 시장개방을 선언하였다.



그림 1. 관세화 유예 및 수입물량

### (2) 쌀산업 경쟁력 분석

쌀산업 경쟁력 분석을 위하여 UR이후 2012년까지 생산비 변화를 분석한 결과, 생산단수는 평균 491kg/10a이며, 최고단수는 2008년 522kg, 최저단수는 2003년 441kg으로 분석되었다. 10a당 생산비는 1995년 294천원/10a에서 2012년 572천원으로 1.9배 증가한 반면, kg당 수취가격은 동기간 1,609원에서 2,025원으로 1.2배 증가하는데 그쳤다. 생산원가 구성비는 인건비 31%, 토지임차료 22%, 위탁영농비가 21% 순으로 나타났다. 주요 국가별 생산비 비교 분석결과 kg당 생산비는 2013년 한국 2,189원, 미국 791원, 중국 1,065원으로 나타나 한국 쌀은 미국보다 2.8배, 중국에 2.1배 정도 높게 나타났다.

우리나라 쌀의 경쟁력 확보를 위해서는 생산단수를 높이거나 생산비를 절감하여야 한다. 따라서, 생산비 절감 측면에서 생산비의 21%를 차지하는 농기계 등 위탁영농비를 절감할 수 있는 농기계임대사업 등의 확대가 요구되고 있다.

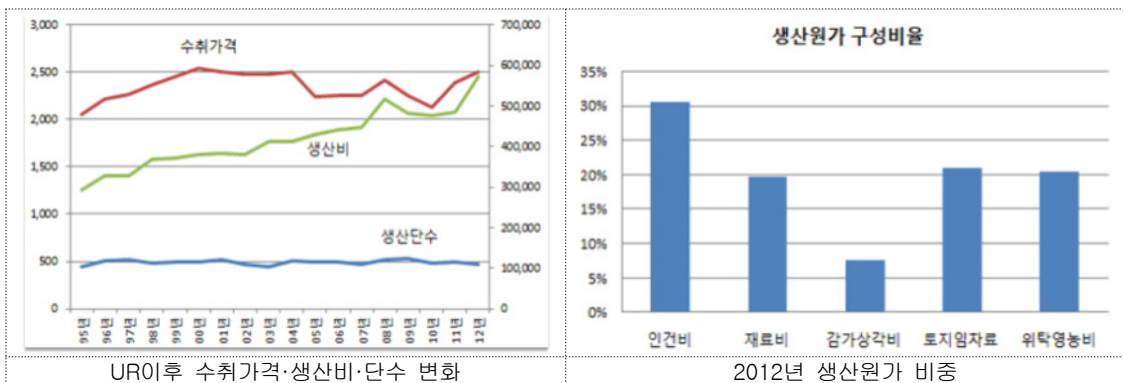


그림 2. 생산비 변화 및 생산원가 구성비

표 2. 국가별 쌀 생산비 비교

(단위 : 원/kg)

년도	한 국	미 국	중 국	한/미	한/중
2005	1,933원	404원	475원	4.78	4.07
2007	1,875원	546원	481원	3.43	3.90
2009	1,921원	1,388원	880원	1.38	2.18
2011	1,931원	977원	985원	1.98	1.96
2013	2,189원	791원	1,065원	2.77	2.06

※ 자료 : 한국농촌경제연구원

(3) 쌀 시장개방 변화 추이

2015년 관세화를 통한 쌀 시장개방 선언이후 관세화 첫해인 2015년 일반관세 513%로 들어온 수입물량은 103톤으로 미미한 수준이고, 주요 수입국가는 미국, 태국, 인도, 이탈리아 등에서 향미 등 특수미, 가공용 쌀이 수입되고 있다.

표 3. 쌀 관세화 1년차 변화추이

구 분	주요내용	결 과
시장개방	<ul style="list-style-type: none"> <li>수입 : 408천톤(TRQ)+관세율513%</li> <li>시행 : 2015. 1. ~</li> <li>관세율 : 513%(추가협상 여지)</li> </ul>	<ul style="list-style-type: none"> <li>103톤 수입(2015)</li> <li>관세율 이의제기 (미국, 중국 등)</li> </ul>
1차년도 변화	<ul style="list-style-type: none"> <li>고율관세 수입물량 : 103톤(15개국)</li> <li>수입국가 : 미국, 태국, 인도, 이탈리아 등</li> <li>2015. 9. ~ : 재고미+햅쌀출하 = 시장변화</li> </ul>	<ul style="list-style-type: none"> <li>가공용 쌀 수입</li> <li>재고미 증가</li> </ul>

다. FTA협상 이후 농산물시장 변화 분석

우리나라는 칠레와의 FTA를 시작으로 미국, EU 등 세계 주요 국가들과 자유무역협정을 체결하여 왔고, 인근 중국과는 2015년에 타결되어 현재 발효 중에 있다. 그간 한·칠레, 한·미, 한·EU FTA 체결 이후 주요 농산물 가격 변화를 분석한 결과, 무역자유화가 되면 가격이 낮아진다는 일반의 예상과는 달리 농산물 시장가격은 지속적으로 상승하는 경향을 보이고 있다.

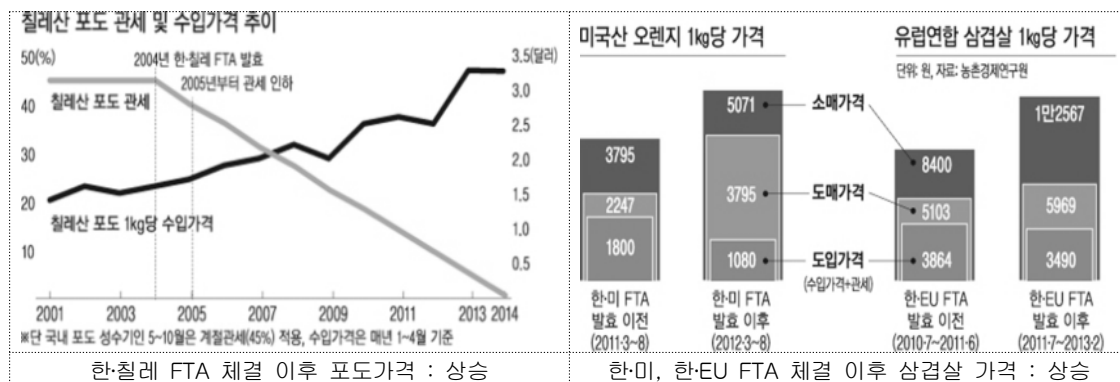


그림 3. FTA 체결 이후 농산물 가격 변화

칠레산 포도의 경우 FTA 발효직전 kg당 수입가격은 관세율 45%에 1.5\$ 수준이었으나, 2014년 관세율이 0%로 떨어진 것에 반해 수입가격은 3.5\$로 상승하였다. 미국산 오렌지의 경우 FTA 체결직전 수입가격은 1,800원에서 2012년 1,080원으로 하락하였으나, 소매가격은 동기간 3,795원에서 5,071원으로 상승하였다. 이와 같이 FTA 발효에 따라 오히려 국내가격이 상승하는 이유는 현재의 유통구조 상으로는 관세 인하분의 수혜를 유통업자들이 다 가져가고 있기 때문이라 사료된다.

**<제2세부과제 : 품목별 농산물 소득분석 및 성장 유망작목 선별>**

가. 농산물소득 계층 분석(1983~2013)

1983년부터 10년 주기 농산물소득 계층을 분석한 결과 1983년에는 조사작목 14개 중 10a 당 소득은 4년근 인삼이 6,778천원으로 가장 높았고, 단옥수수 등 13작목이 100만원 이하의 저소득 작목으로 구성되었다. 1993년에는 느타리버섯 소득이 7,843천원으로 가장 소득이 높았고, 2003년에는 1,000만원 이상 소득작목은 시설토마토 11,442천원, 느타리버섯 13,417천원, 시설장미 17,234천원으로 농업의 전성기를 이루었다. 2013년에는 1,000만원 이상 작목은 착색단고추 15,051천원, 6년근 인삼소득은 16,890천원으로 10년 전에 비해 2작목으로 줄었으며 2003년에 고소득 작목인 안개초, 시설장미, 시설나리 등 화훼산업이 2010년대 이후 소득이 지속적으로 감소하고 있다.

표 4. 농산물 10년 주기 횡단면 계층분석표

조 사 작 목	100만원 이하	100~200만원	200~300만원	300~500만원	500~800만원	800~1,000만원	1,000만원 이상
1983	13				1		
1993	17	4	1		1		
2003	9	9	1	3	3	1	3
2013	4	11	5	3	1	1	2

나. 주요작목별 4분위 소득계층 분석

강원지역 농산물 소득조사 농가 중 대상농가가 15호 이상인 작목 13작목을 대상으로 조수입에서 경영비를 제외한 소득 4분위 분석결과 상위 I 그룹과 하위그룹 IV간 소득격차가 5배 이상 나는 작목은 옥수수 등 8작목, 소득격차 5배 이하의 작목은 가을배추 등 5작목으로 분석되었다. 소득격차가 가장 큰 작목은 시설토마토로 12.8배, 가장 작은 작목은 가을배추로 0.7배의 차이를 보였다.

표 5. 상·하위 그룹간 소득격차

구 분	작목수	작 목
소득격차 5배 이상	8작목	옥수수(5.1) 가을무(7.2) 고랭지무(10.5) 고랭지배추(11.7) 단고추 (9.2) 착색단고추(5.0) 시설토마토(12.8) 노지봄무(8.1)
소득격차 5배 이하	5작목	가을배추(0.7) 양배추(4.6) 봄감자(4.8) 노지봄배추(4.8) 시설오이반쪽성(4.9)

※ ( ) : 소득배수차이

다. 농산물 품목별 소득변동 추세 분석

1983년부터 2013년까지 최근 30년간 농산물 소득자료를 시계열 분석한 결과 무, 배추 등 11작목이 소득이 증가한 성장작목으로, 쌀, 팥옥수수 2작목이 현상유지 작목으로, 시설나리가 소득이 크게 후퇴한 작목으로 분류되었다. 아래의 그림에서 성장작목은 우상향, 유지작목은 수평, 후퇴작목은 우하향의 추세선을 보여주고 있다.

표 6. 품목별 성장·유지·후퇴작목

구분	작목	작목수
성장작목	무, 배추, 감자, 시설오이, 시설토마토, 단고추, 착색단고추, 황기, 인삼, 복숭아, 노지포도	11
유지작목	쌀, 노지팥옥수수	2
후퇴작목	시설나리	1

※ 무, 배추, 감자 등 : 봄, 여름 작형 포함

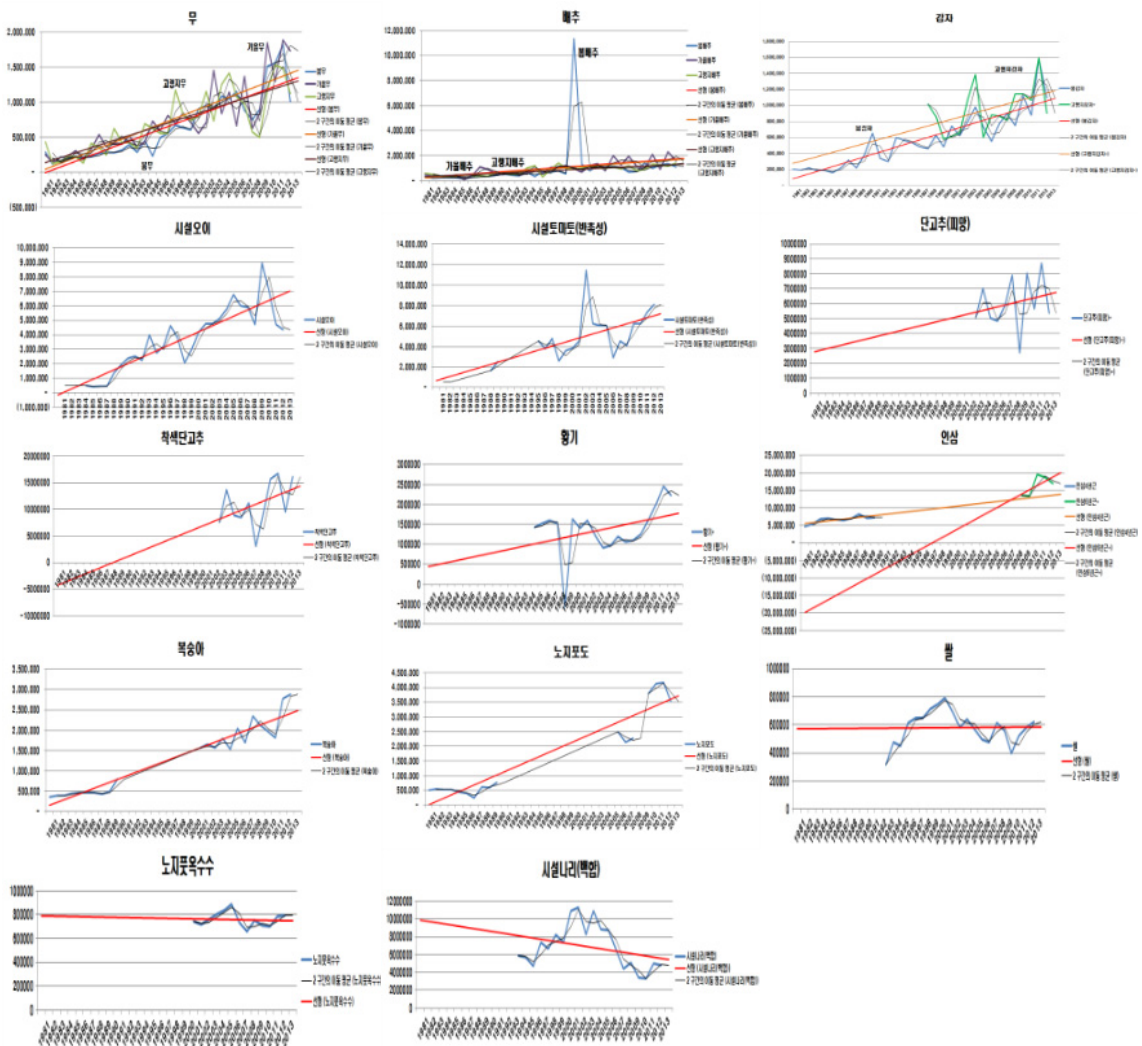


그림 4. 품목별 성장 추세선

## 4. 적 요

### <제1세부과제 : 강원지역 농촌경제 여건변화 분석 및 전망>

- 가. 우리나라 쌀 시장은 1994년 UR협상에서 관세화를 유예하고 매년 최소시장접근물량을 수입해오다 2015년 관세율 513%로 시장 개방을 선언하였음
- 나. 관세화 첫해인 2015년 쌀 관세화 수입량은 약 103톤이며 특수미 등 가공용 쌀이 수입됨
- 다. 주요 국가별 쌀 생산비 분석결과 kg당 생산비는 한-미 2.8배, 한-중 2.1배로 가격경쟁력이 열위에 놓였음

### <제2세부과제 : 품목별 농산물 소득분석 및 성장 유망작목 선별>

- 가. 최근 30년간 10년 주기 횡단면 소득분석 결과 1983년에는 10a당 소득이 200만원 이상인 작목이 1작목이었으나, 1993년 2작목, 2003년 11작목, 2013년 12작목으로 증가하였음
- 나. 품목별 4분위 소득분배 분석 결과, 상·하위 소득격차는 가장 큰 작목은 시설토마토로 12.8배, 가장 작은 작목은 가을배추로 0.7배로 나타남

## 5. 인용문헌

농촌진흥청, 농산물소득분석 자료집 1983~2013

## 6. 연구결과 활용

연도(연차)	활용구분	제 목
2014(1년)	영농활용	강원지역 주요 농산물 32년 소득변동 추이분석
	영농활용	강원지역 파프리카 시장변화 및 경영성과 분석
	정책제안	쌀 관세화에 따른 시장전망 및 대응방안
2015(2년)	영농활용	강원지역 주요농산물 4분위 소득분석 결과

## 7. 연구원 편성

구분	소속	직급	성명	수행업무	참여년도		
					'14	'15	
과제책임자	작물연구과	농업연구사	채영길	과제 총괄	○	○	
1세부책임자	작물연구과	농업연구사	채영길	세부주관 수행	○	○	
공동연구자	작물연구과	농업연구사	안용진	연구사업 조사	○	○	
	작물연구과	농업연구사	김기성	연구 및 분석	○	○	
	작물연구과	농업연구사	김기선	연구 및 예산	○	○	
	작물연구과	농업연구관	장진선	설계·평가자문	○	○	
	작물연구과	일 반 직	남명옥	연구 및 조사	○	○	
	작물연구과	연 구 원	손연희	연구 및 조사	○	○	
공동연구자	작물연구과	연 구 원	박은정	연구 및 조사	○	○	
	2세부책임자	작물연구과	농업연구사	채영길	세부주관 수행	○	○
	공동연구자	작물연구과	농업연구사	김기성	연구 및 분석	○	○
		작물연구과	농업연구사	안용진	연구사업 조사	○	○
		작물연구과	농업연구사	김기선	연구 및 예산	○	○
		작물연구과	농업연구관	장진선	설계·평가자문	○	○
작물연구과		일 반 직	남명옥	연구 및 조사	○	○	
작물연구과		연 구 원	손연희	연구 및 조사	○	○	
공동연구자	작물연구과	연 구 원	박은정	연구 및 조사	○	○	