

개똥썩 흰가루병의 발생과 진단

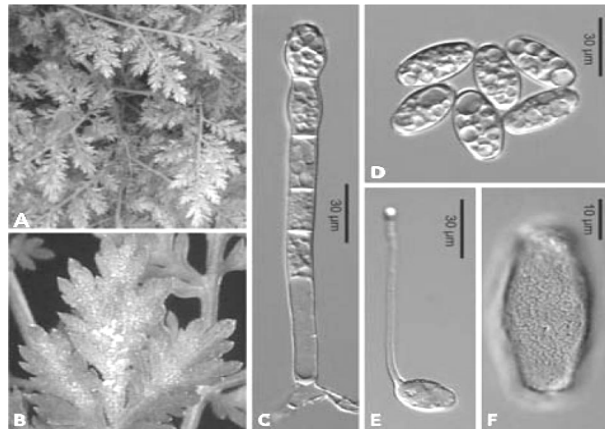
□ 배경 및 필요성

- 개똥썩 흰가루병은 국내 기주 미기록 병해이므로 진단과 방제정보 필요
- 병징 : 개똥썩 잎 전체에 밀가루를 뿌려놓은 듯한 흰색가루(분생포자)가 생겨 덮이고, 잎의 앞과 뒷면 및 줄기에서 균사가 잘 자라며, 조기에 노화됨
- 발생시기 : 전 생육기
- 특징 : 잎을 수확할 수 없어 유기재배농가에서 수확량 감소 피해 큼

□ 활용 내용

- 개똥썩 흰가루병의 병원균 특징

구분	특징
분생자경	크기는 길이 120~230 μm , 너비 10~12.5 μm , 밑세포는 곧음
분생포자	투명하고, 타원형, 표면은 그물모양이고, 주름이 있음 길이는 30~40 μm , 너비는 15~20 μm (길이/너비 비율은 1.5~2.1)
부착기 균사	돌기모양



A: 흰가루병 잎의 병징, B: 병든 잎 확대사진, C: 분생자경, D: 분생포자, E: 발아된 분생포자, F: 주름진 분생포자의 표면구조

□ 파급효과

- 개똥썩 이상증상의 원인구명으로 농가민원 해결 및 올바른 방제정보 제공

〈세부 연구결과〉

○ 개똥썩 흰가루병의 피해양상

구 분	내 용
발생부위	잎 전체에 밀가루를 뿌려놓은 듯한 흰색 가루(분생포자)가 생겨 덮임 잎의 양면과 줄기에서 균사가 잘 자라고, 조기에 노화됨
발생시기	전 생육기
특 징	발병이 심하면 수확이 어렵고, 특히 유기재배농가의 수량 감소 피해 큼

○ 개똥썩 흰가루병의 병원균 특징

구 분	균학적 특징
병원균명	<i>Golovinomyces artemisiae</i> (Grev.) V. P. Heluta
분생자경	크기 120~230×10~12.5 μ m, 밑세포는 곧음 가장자리가 구불구불한 사슬모양의 미숙한 분생포자를 2~4개 만듦
분생포자	투명, 타원형 또는 원통형, 길이 30~40 μ m, 너비 15~20 μ m (길이/너비 비율은 1.5~2.1), 표면은 그물모양, 주름이 있음
발아관	분생포자의 배꼽부분에서 형성
부착기 균사	돌기모양
자낭구	관찰되지 않음

○ 방제방법

- 병든 식물체의 잔재물을 제거하여 전염원을 없앤다.
- 식물의 포기 사이에 통풍과 투광, 배수 등이 잘 되도록 관리한다.
- 적용약제는 없으나 타 작물에 등록된 약제를 약해에 주의하여 살포한다.