

## 국내 농업소득 제1의 강원도 만들기

# 농작물 병해충 발생정보

강원도농업기술원에서 농작물 병해충 발생정보를 다음과 같이 발표하오니 농업인께서는 병해충 방제에 노력하여 주시고, 관계기관·단체에서도 널리 홍보 될 수 있도록 협조하여 주시기 바랍니다.

- 이 정보는 <http://www.ares.gangwon.kr>에서 보실 수 있습니다. -

### 중점 방제 대상 병해충

#### 식량작물 병해충 방제

- ▶ 벼물바구미·굴파리류 등 저온성 해충 동시 방제
- ▶ 맥류 붉은곰팡이병 예방적 차원에서 방제 필요

#### 채소류 병해충 방제

- ▶ 뿌리혹병은 토양전염병으로 예방위주로 정식 전 토양처리
- ▶ 시설과채류 낮과 밤의 온도차가 심하니 작물별 세심한 시설환경관리
- ▶ 총채벌레는 끈끈이트랩 등을 활용하여 주의깊게 관찰, 발견초기 방제

#### 과수 병해충 방제

- ▶ 갈색날개매미충은 전년도 발생지역 및 인근시군 정밀예찰 필요
- ▶ 꽃매미는 약충 기간인 6월 중순까지가 방제적기이므로 예찰강화
- ▶ 검은별무늬병은 전년도 발생했던 과원을 중심으로 사전방제에 중점

# 주요 병해충 방제요령

## 식량작물 병해충 방제

### ◆ 벼물바구미·굴파리류, 맥류 붉은곰팡이병 등

\* 벼물바구미는 벼 잎과 뿌리를 갉아먹고 굴파리류는 벼 잎이나 줄기 속을 갉아먹어 피해를 주는 해충으로 해마다 발생 됨

\* 벼물바구미·굴파리류 등 동시방제 가능한 살충제(입제)를 선택하여 이앙 당일 육묘상자에 뿌려 방제하고, 육묘상자 처리를 못한 경우는 모낸 후 10~15일 사이에 본 논에서 방제

※ 적용약제 : 듀엣, 풀코스, 만추, 리전트, 다카바, 뉴명콤비, 신드롬 등

\* 맥류 붉은곰팡이병은 출수 이후 강우가 계속되면서 습도가 높을 때 발생이 많은 병으로 발생 이후는 방제 곤란, 출수가 시작되는 5월 상순 강우로 인해 감염위험이 높기 때문에 예방적으로 방제 필요



【 벼물바구미 유충, 성충 】

## 채소류 병해충 방제

### ◆ 배추·무 뿌리혹병(무사마귀병)

\* 뿌리혹병은 뿌리에 크고 작은 혹이 생기면서 지상부가 말라죽게 되는 토양 전염병으로 방제약제를 포장에 균일하게 뿌린 후 로타리 작업으로 토양과 골고루 섞이게 함

\* 병든 포기는 발견 즉시 제거해 토양 병원균의 밀도를 낮추는 것이 가장 중요

※ 적용약제 : 후론사이드, 미리카트, 흑안나, 탄제로, 뿌리혹파, 모두랑 등



【 배추 뿌리혹병 】

### ◆ 마늘 잎마름병

\* 잎마름병은 비가 자주오고 습기가 많을 경우 생육후기에 많이 발생하는 병으로 배수구 정비를 잘 해주고 발생초기에 적용약제로 방제

※ 적용약제 : 삼진왕, 살림꾼, 오티바, 신바람, 델란케이, 쿠퍼 등

### ◆ 시설과채류 흰가루병, 노균병 등

\* 흰가루병은 노균병과 함께 박과작물에서 흔하게 발생하며, 하우스 등 시설재배 시 분생포자가 공기로 전염 됨

\* 주야간 온도차가 심하지 않도록 관리하며, 습한 공기를 환기 시킨 후 천장을 닫아 야간의 습도를 낮춤

※ 적용약제 : 참조네, 배팅, 다코닐, 해비치 등

\* 노균병은 시설 내에서 습도가 높고, 온도가 낮은(20℃ 전후) 조건에서 발생이 많고, 햇볕 투과량이 부족하거나 거름기가 부족하여 작물 생육이 왕성하지 못할 때 발생되므로 균형시비와 환경관리로 강건하게 키우는 것이 중요

※ 적용약제 : 카니발, 골기퍼, 캐스팅, 골드맨, 멜로디, 포룸 등



【 오이 흰가루병 】

### ◆ 총채벌레, 담배·온실가루이, 진딧물, 응애 등

\* 시설 내에서 발생하는 해충은 크기가 작고 연중 발생하며, 초기에 발생상황을 알지 못하여 피해를 입는 경우가 많고 식물체에 직접적인 피해를 줄 뿐만 아니라 그을음병을 유발하거나 바이러스병을 전염시켜 피해를 줌



【 담배가루이 유충 】

\* 이들 해충은 초기에 방제해야 효과적이므로 끈끈이트랩 등을 활용하여 주의깊게 예찰하고, 발견 초기 천적을 통한 생물적 방제를 활용하거나 계통이 다른 적용약제로 바꾸어 가며 방제

※ 적용약제 : 렘페이지, 코니도, 신기루, 온누리, 부메랑, 베테랑 등

## 과수 병해충 방제

### ◆ 갈색날개매미충, 꽃매미, 미국선녀벌레 등

\* 갈색날개매미충은 지난해 원주지역에서 발생되어 확대 전망, 금년에는 고온으로 부화시기가 3~4일 빨라지므로 인근 시군에서도 정밀예찰 및 적기방제가 중요

※ 적용약제 : 리무진, 청실홍실, 세베로, 샤프킬 등

\* 꽃매미는 7시군(춘천, 강릉, 동해, 횡성, 평창, 고성, 양양)에서 월동란이 발견 되었으나 도내 전역 발생 우려, 약충 기간인 5월 중순~6월 중순까지 발생 시 적용약제로 주변까지 방제

※ 적용약제 : 스트레이드, 빅카드, 코니도, 데시스, 팬텀 등

\* 미국선녀벌레는 2012년 원주와 횡성지역 인삼재배 농가와 고속도로 휴게소 주변에서 발생, 지속적인 예찰 및 방제 필요



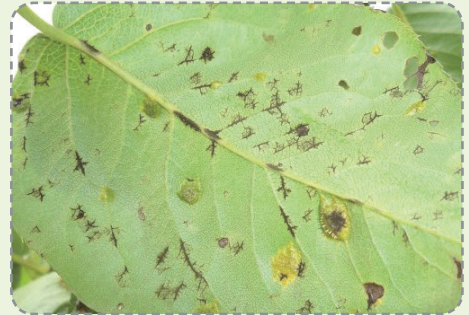
【 갈색날개매미충 성충 】

### ◆ 배 검은별무늬병, 사과 점무늬낙엽병 등

\* 검은별무늬병은 5~6월 비가 자주 올 때 질소질 비료를 많이주어 가지가 무성한 과원에서 발생이 많으므로 침투이행성 약제로 방제

\* 점무늬낙엽병은 질소비료가 많아 잎이 연약할 때 발생이 많고 주로 5월부터 잎에 반점이 형성되며 과실에는 7~8월에 가장 많이 발생하니, 비온 후 예방효과가 있는 약제로 붉은별무늬병 · 검은별무늬병과 동시방제

※ 적용약제 : 만코지, 푸르젠, 아미스타, 매카니, 트리후민 등



【 배 검은별무늬병 】

## 5월 기상전망

(강원지방기상청)



< 기온은 평년보다 높은 경향, 일교차 큰 날이 많음, 강수량은 평년과 비슷한 경향 >

주간별	평균기온		강수량	
	영동	영서	영동	영서
1주 (05.09-05.15)	평년(16.0℃)과 비슷	평년(15.8℃)과 비슷	평년(26.5mm)보다 많음	평년(31.4mm)보다 많음
2주 (05.16-05.22)	평년(17.5℃)보다 높음	평년(16.8℃)보다 높음	평년(17.4mm)과 비슷	평년(20.1mm)과 비슷
3주 (05.23-05.29)	평년(17.9℃)과 비슷하거나 높음	평년(18.0℃)과 비슷하거나 높음	평년(22.2mm)과 비슷	평년(18.7mm)과 비슷
4주 (05.30-06.05)	평년(18.8℃)과 비슷하거나 높음	평년(19.4℃)과 비슷하거나 높음	평년(20.9mm)보다 적음	평년(20.0mm)보다 적음

※ 날씨 예보는 전화 131번 (<http://gangwon.kma.go.kr>)