

## 「평화와 번영 강원시대」

# 농작물 병해충 발생정보

강원도농업기술원에서는 농작물 병해충 발생정보를 다음과 같이 발표하오니 농업인께서는 병해충 방제에 노력하여 주시고, 관계기관에서도 널리 홍보될 수 있도록 협조하여 주시기 바랍니다.

- 이 정보는 <http://www.ares.gangwon.kr>에서 보실 수 있습니다. -

### 중점 방제 대상 병해충

#### 시설채소 병해충

- ▶ 토마토반점위조바이러스병은 토마토, 고추 등 가지과 작물에 발생하는 바이러스병으로 병을 옮기는 총채벌레를 발생초기에 적용약제로 방제
- ▶ 노균병·흰가루병 예방은 적절한 보온과 환기를 실시하여 시설내의 온·습도가 알맞게 유지되도록 관리하고 병든 잎은 신속히 제거
- ▶ 시설에서 발생하는 해충은 연중 발생하고, 크기가 매우 작아 발견이 어려우므로 주의 깊게 살펴본 후 발생초기 적용약제 살포

#### 검역병해충

- ▶ 딸기세균모무늬병은 검역병해충으로 병에 걸린 포기는 즉시 제거하고 병이 발생했던 포장에서는 증식용 모주나 삽수 채취 금지

“올바른 농약사용으로 안전한 농산물을 생산합시다”

# 주요 병해충 방제요령

## 시설채소 병해충

### ❖ 토마토반점위조바이러스병

\* 토마토반점위조바이러스병은 총채벌레가 전염시키는 바이러스 병임

⇒ 병을 전염시키는 총채벌레는 세대 기간이 짧아 연간 발생 횟수가 많으므로 방충망을 이용하여 시설 안으로 들어오는 것을 막고 육묘 시 철저한 관리로 병이 확산되는 것을 예방해야 하며 발생초기 천적이나 적용약제로 방제

⇒ 병에 걸린 식물을 발견하면 즉시 제거하여 병이 확산되는 것을 예방



【 토마토반점위조바이러스병 】



【 병을 전염시키는 총채벌레 】

### ❖ 노균병, 흰가루병 등

\* 노균병은 시설 내의 습도가 높고 온도가 낮은(20℃ 전후) 조건에서 발생이 많으며, 일조량이 부족하거나 거름기가 모자라 작물생육이 왕성하지 못할 때 발생이 많음

⇒ 야간에 보온관리를 잘하여 저온이 되지 않도록 하고, 웃거름 주기와 열매숙기 및 햇볕 쪼임을 좋게 하여 튼튼하게 생육되도록 하고 습도가 높아지지 않도록 환기를 철저히 관리

⇒ 병이 발생된 포장은 병든 잎을 일찍 제거하고 발병초기에 적용약제로 방제



【 오이 노균병 】

- \* **흰가루병**은 시설재배에서 분생포자가 공기로 전염되며 일반적으로 건조하면서 일교차가 심하고 15~28℃에서 많이 발생  
⇒ 햇볕 쬐임이 부족하고 비료기가 많은 조건에서 발생이 많으므로 질소질 비료를 알맞게 주어야 하며, 병든 잎은 신속히 제거하고 병 발생 초기에 적용 약제로 방제

### ❖ 총채벌레, 진딧물, 응애류 등

- \* **꽃노랑총채벌레, 오이총채벌레** 등 총채벌레류는 오이, 고추, 토마토 등 시설 내에서는 연중 발생하는 해충으로, 방제시기를 놓칠 경우 바이러스병을 전염시켜 큰 피해를 주는 해충임



【 가루이 약충과 성충 】

- \* **온실가루이와 담배가루이**는 가지과 작물에서, **진딧물**은 엽채류와 과채류에서 주로 발생하며 식물체의 즙액을 빨아먹는 직접적인 피해뿐만 아니라 그을음병과 바이러스병 등을 유발하여 상품성을 떨어뜨림
- \* **점박이응애**로 인해 딸기가 피해를 받으면 잎이 누렇게 변하여 말라죽게 됨
- \* **작은뿌리파리**는 밭작물, 채소, 화훼 등에서 전 생육기간 동안 발생하며 유충이 지제부와 뿌리에 해를 입혀 시들음병이나 청고병과 같은 지상부 시들음증상을 유발시킴
- \* **잎굴파리**는 국화 등 화훼류와 토마토·가지 등에서 발생이 많으며, 잎 속에 굴을 파고 다니면서 잎살을 갉아먹는 피해를 줌  
⇒ 이들 해충은 일단 발생되면 방제가 어렵고 크기가 작아 발생상황을 알기 쉽지 않으므로 끈끈이 트랩을 활용하여 주의 깊게 살펴봐야 하며, 발생초기에 잎 뒷면도 충분히 살포하여 방제



【 작은뿌리파리 성충과 약충 】



【 잎굴파리 성충과 유충피해 】

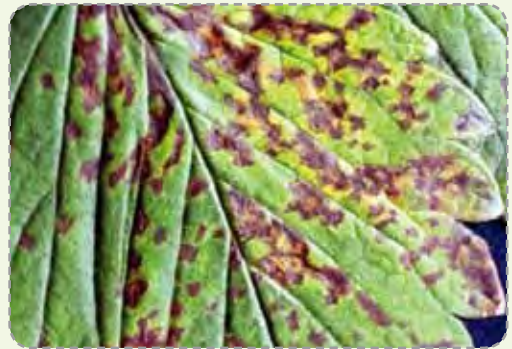
## 검역병해충

### ❖ 딸기세균모무늬병

- \* 세균모무늬병은 생육 초기 잎 뒷면에 작은 수침상이 나타나고 점차 확대되어 잎 앞면에 점무늬를 형성하고 잎자루, 줄기, 꽃에도 병이 생기나 열매에는 발생되지 않음
  - \* 후기의 병반은 세균 누출액으로 덮여 빛이 나고, 잎 전체가 마르면서 갈색으로 변색되고 떨어지게 됨
  - \* 이병은 세균 누출액이 튀거나 접촉으로 인하여 번지게 되고 딸기 러너에 의해서도 확산됨
- ⇒ 모주를 통해 전염되므로 병에 걸린 포기는 제거하여 태우거나 땅에 묻고, 병에 걸렸던 포장의 딸기는 모주로 사용하지 말아야 함



【꽃받침 피해증상】



【잎 피해증상】

새롭게 강화되는 농약잔류허용기준(PLS제도 시행)에 대비 합시다!  
**“작목별 등록된 농약만 적정량을 적정시기에 살포”**

## 11 월 기상전망

(강원지방기상청)



기온은 대체로 평년과 비슷하겠으나 낮과 밤의 기온차가 크겠으며,  
강수량은 평년과 비슷하겠음

지역	주	1주 (11.05.~11.11.)	2주 (11.12.~11.18.)	3주 (11.19.~11.25.)	4주 (11.26.~12.02.)
영서	평균기온	평년(6.1~8.3℃)과 비슷하거나 높음	평년(3.5~5.7℃)과 비슷	평년(2.0~3.4℃)과 비슷	평년(0.2~2.2℃)과 비슷
	강수량	평년(2.9~15.7mm)과 비슷	평년(2.6~9.5mm)과 비슷하거나 많음	평년(1.2~9.1mm)과 비슷	평년(1.3~7.5mm)과 비슷
영동	평균기온	평년(10.2~12.0℃)과 비슷하거나 높음	평년(7.6~9.6℃)과 비슷하거나 낮음	평년(6.6~8.2℃)과 비슷	평년(4.8~6.6℃)과 비슷
	강수량	평년(3.3~11.8mm)과 비슷	평년(0.8~34.0mm)과 비슷하거나 많음	평년(0.3~8.8mm)과 비슷	평년(0.7~9.4mm)과 비슷

※ 날씨 예보는 전화 131번 (<http://gangwon.kma.go.kr>)